

Moltiplicatori di forza meccanici

Torque multiplier - User's guide

A 2863



Importante: prima dell'uso leggere attentamente le presenti istruzioni e conservarle per ulteriori informazioni.

• Avvertenze

1. Leggere queste istruzioni prima dell'uso.
2. Questo strumento funziona con rapporto di coppia e genera una reazione sugli elementi di fissaggio.
Tenere mani e viso lontani dalla barra di prolunga / piede di reazione. La forza di reazione può causare lesioni.
3. Questo strumento è progettato **solo per il serraggio manuale**.
NON utilizzare utensili a percussione.
4. Non superare la coppia impostata: può causare danni allo strumento o gravi infortuni.
5. Non utilizzare vicino a macchinari in movimento.
6. Qualsiasi modifica compromette la precisione e invalida la garanzia.
7. Non utilizzare prolunghe sul manico della chiave dinamometrica: oltre a danneggiare lo strumento, si perde in precisione.
8. Indossare sempre guanti e occhiali di protezione durante il lavoro.

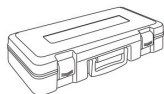


• Contenuto

MOLTIPLICATORE DI COPPIA



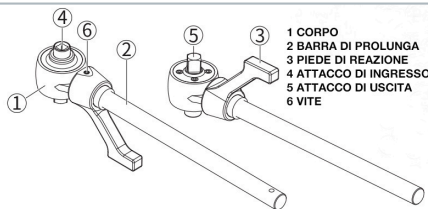
PERNO



FORNITO IN
VALIGETTA DI PLASTICA



MANUALE



- 1 CORPO
- 2 BARRA DI PROLUNGA
- 3 PIEDE DI REAZIONE
- 4 ATTACCO DI INGRESSO
- 5 ATTACCO DI USCITA
- 6 VITE

• Utilizzo

1. Selezionare una chiave dinamometrica professionale
2. Procurarsi un moltiplicatore di coppia
3. Scegliere una bussola professionale
4. Preparare una barra di prolunga

1. Scegliere la bussola corretta per il bullone e fissare il bullone con il moltiplicatore.
2. Posizionare la barra di prolunga / piede di reazione sul punto di reazione insieme al moltiplicatore.

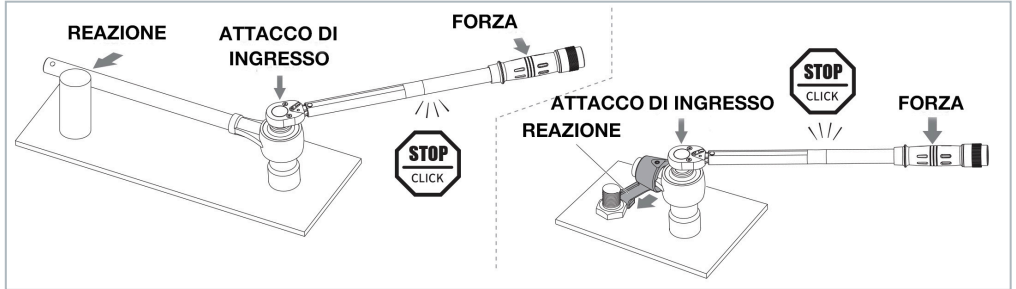
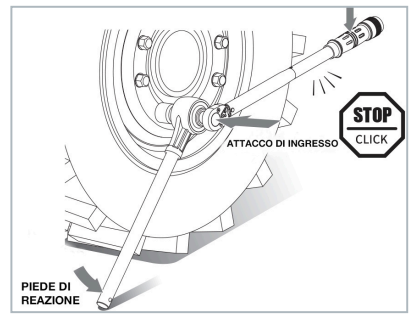
3. Inserire la chiave dinamometrica nel moltiplicatore.

Nota: Il valore della coppia di ingresso si calcola con la formula:

Coppia richiesta ÷ Rapporto di moltiplicazione = Coppia di ingresso.

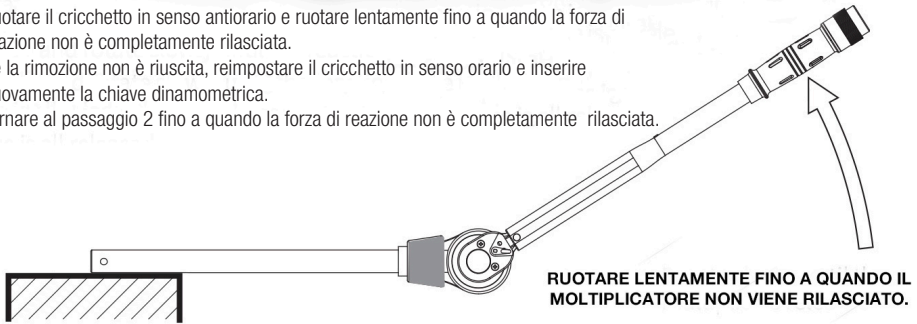
Esempio: $480 \text{ Nm} / 3 = 160 \text{ Nm}$, 160 Nm è la coppia di ingresso.

4. Azionare la chiave dinamometrica lentamente e in modo uniforme fino a sentire il "click" e percepire il colpo.

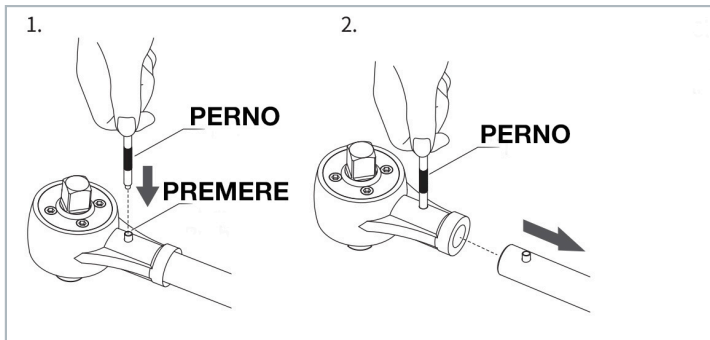


• Al termine del lavoro

1. Caricare la chiave dinamometrica.
 2. Ruotare il cricchetto in senso antiorario e ruotare lentamente fino a quando la forza di reazione non è completamente rilasciata.
 3. Se la rimozione non è riuscita, reimpostare il cricchetto in senso orario e inserire nuovamente la chiave dinamometrica.
- Tornare al passaggio 2 fino a quando la forza di reazione non è completamente rilasciata.

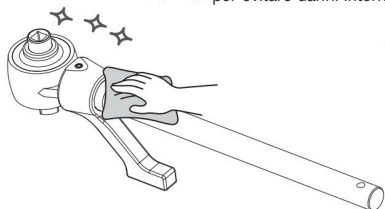


• Smontaggio prolunga

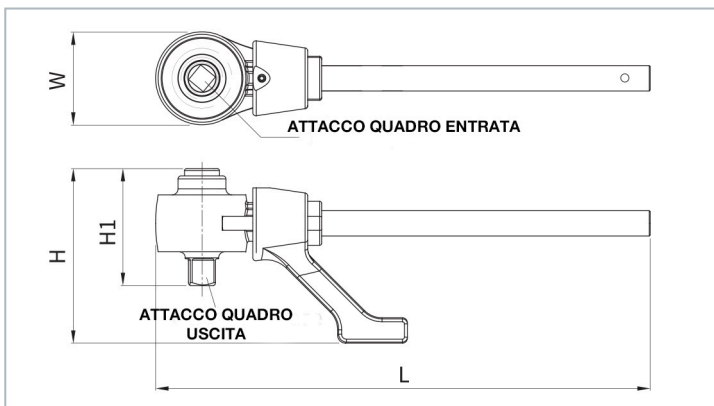


• Manutenzione e magazzinaggio

Pulire questo utensile con un panno pulito dopo l'uso e dopo riporlo in un ambiente asciutto.
Non immergere in alcun tipo di liquido per evitare danni interni



• Specifiche tecniche



Tolleranza $\pm 6\%$

Rapporto di coppia	Coppia di serraggio (max)				Attacco quadro di entrata <input type="checkbox"/>	Attacco quadro di uscita <input checked="" type="checkbox"/>	W	H	H1	L	Peso kg
	ingresso		uscita								
1.3	500 Nm	365 ft.lb	1500 Nm	1100 ft.lb	1/2"	3/4"	73,8	125,0	85,0	42,5	3,1
1.3	1000 Nm	730 ft.lb	3000 Nm	2200 ft.lb	3/4"	1"	92,2	160,0	113,3	50,1	6,5